

РАССМОТРЕН

Общим собранием работников

ГБДОУ № 68 Приморского района

Санкт-Петербурга

Протокол № 3 от «17» апреля 2023 г.

**ОТЧЕТ
О РЕЗУЛЬТАТАХ САМООБСЛЕДОВАНИЯ
ГОСУДАРСТВЕННОГО БЮДЖЕТНОГО ДОШКОЛЬНОГО ОБРАЗОВАТЕЛЬНОГО
УЧРЕЖДЕНИЯ ДЕТСКИЙ САД № 68
ПРИМОРСКОГО РАЙОНА САНКТ-ПЕТЕРБУРГА
ЗА 2022 ГОД**

Санкт-Петербург
2023 г.

АНАЛИТИЧЕСКАЯ ЧАСТЬ

1. Общие сведения об образовательной организации

Полное наименование в соответствии с Уставом: Государственное бюджетное дошкольное образовательное учреждение детский сад № 68 Приморского района Санкт-Петербурга.

Краткое наименование: ГБДОУ детский сад № 68 Приморского района Санкт-Петербурга.

Адрес: 197374, Санкт – Петербург, ул. Мебельная, д.23 литер А.

Телефон: (812) 435- 70-57, (812) 435- 63-62.

Факс: (812) 435- 67-56.

E-mail : dreval.ds68@obr.gov.spb.ru , primdou-68@yandex.ru

Сайт: <https://dsou-68.ru/>

Учредитель:

Комитет по образованию: 190000, Санкт-Петербург, переулок Антоненко дом 8, литер А. т. 8 (812) 576-18-01 «Горячая линия»: т 8 (812) 576-20-19

Администрация Приморского района:

197374, Санкт-Петербург, улица Савушкина, дом 83.тел. 8 (812) 576-82-82

Дата ввода в эксплуатацию: 06 сентября 2010 года.

Режим работы:

- с 7.00 до 19.00 (пятидневная рабочая неделя).
- Выходные дни: *суббота, воскресенье и праздничные дни.*

Дошкольное учреждение расположено в отдельно стоящем трехэтажном здании, соответствующем требованиям пожарной безопасности.

Здание Детского сада построено по типовому проекту. Проектная мощность двух площадок составляет:

- 1-я площадка ул. Мебельной д. 23, - 220 мест. Общая площадь здания - 3962,3 м², из них площадь помещений используемых непосредственно для нужд образовательного процесса - 1019, 7 м².
- 2-я площадки ул. Оптиков, д. 36 - 190 мест. Общая площадь здания — 3690,4 кв. м, из них площадь помещений, используемых непосредственно для нужд образовательного процесса, — 926,6 м².

Территория детского сада достаточно озеленена, ограждена забором. Имеется наружное электрическое освещение.

Безопасные условия пребывания детей в ДОУ обеспечиваются за счет наличия тревожной кнопки, пожарной сигнализации, домофона. Состояние материально-технической базы обеспечивает возможность организации разнообразных видов детской деятельности по интересам и удовлетворяет потребность детей дошкольного возраста в движении и в общении.

Территория детского сада озеленена насаждениями, имеются различные виды деревьев и кустарников, газоны, клумбы, цветники, спортивные и игровые площадки.

В ГБДОУ имеются спортивный зал, музыкальный зал, бассейн, пищеблок и прачечная, оснащенные необходимым оборудованием.

Для медицинского обслуживания имеется изолятор, процедурный кабинет, кабинет врача и медицинской сестры.

Контингент воспитанников детского сада представлен детьми в возрасте от 2 до 7 лет. В детском саду функционирует 25 групп. Из них: 22 общеразвивающей направленности, 2 группы воспитанников с ЗПР и 1 группа ГКП: с количеством детей 826 человек.

Детский сад осуществляет образовательную, правовую и хозяйственно-экономическую деятельность в соответствии с Федеральным законом от 29.12.2012г. №273-ФЗ «Об образовании в Российской Федерации», Уставом государственного бюджетного дошкольного образовательного учреждения.

Управление ГБДОУ осуществляется на принципах демократичности, открытости, единоначалия и самоуправления.

Деятельность учреждения регламентирована коллективным договором, положениями и другими локальными актами.

Реализация основной образовательной программы дошкольного образования построена в соответствии с основной образовательной программой дошкольного образования государственного бюджетного образовательного учреждения детский сад № 68 Приморского района Санкт-Петербурга.

Образовательная деятельность осуществляется в соответствии с нормативной базой, регулирующей деятельность участников педагогического процесса:

- Конституцией РФ;
- Конвенцией о правах ребенка;
- Федеральным законом «Об образовании в Российской Федерации»;
- Уставом ДОУ;

Вывод: Государственное бюджетное дошкольное образовательное учреждение детский сад № 68 Приморского района Санкт-Петербурга функционирует в соответствии с нормативными документами в сфере образования Российской Федерации.

Учредительные документы и локальные акты учреждения размещаются на официальном сайте ДОУ - <https://dsou-68.ru/>

Организационно-правовое обеспечение деятельности образовательного учреждения

Критерии самообследования	Результаты проведенного самообследования
1.1. Наличие свидетельств: Свидетельства (о внесении записи в Единый государственный реестр юридических лиц; о постановке на учет в налоговом органе юридического лица)	Свидетельство о постановке на учет Российской организации в налоговом органе по месту ее нахождения от 18.06.2010 г. серия 78 №008377119 Свидетельство о государственной регистрации юридического лица от 13.10.2011 г. №1107847193850

	Свидетельство о внесении записи в Единый государственный реестр юридических лиц от 13.10.2011 г. серия 78 № 008377118
<p>1.2. Наличие документов о создании образовательного учреждения.</p> <p>Наличие и реквизиты Устава образовательного учреждения (номер протокола общего собрания, дата утверждения, дата утверждения вышестоящими организациями или учредителями); соответствие Устава образовательного учреждения требованиям закона «Об образовании», рекомендательным письмам Минобрнауки России</p>	<p>Образовательное учреждение создано на основании приказа Отдела образования Приморского района г. Санкт-Петербурга от 22.08.2010 г. № 221-Д Государственное дошкольное образовательное учреждение детский сад № 68.</p> <p>Устав Государственного бюджетного дошкольного образования №68 Приморского района Санкт-Петербурга утвержден приказом районного управления образованием администрации Приморского района от 31.03.2015 года №370-р, зарегистрирован решением Регистрационной палаты Санкт-Петербурга от 07.05.2015</p> <p>Устав утвержден распоряжением Комитетом по образованию Санкт-Петербурга от 07.05.2015 № 2187-р, утвержден Межрайонной ИФНС России № 15 по Санкт-Петербургу 24.06.2015 ГРН 6157848985882</p>
<p>1.3. Наличие локальных актов образовательного учреждения в части содержания образования, организации образовательного процесса.</p>	<ul style="list-style-type: none"> - коллективный договор; - трудовые договора с сотрудниками; - положение о Рабочей группе по разработке Образовательной программы дошкольного образования; - положение о рабочей программе педагога ГБДОУ; - положение о педагогическом совете; - положение об общем собрании трудового коллектива; - положение о комиссии по урегулированию споров между участниками образовательных отношений ГБДОУ № 68; - положение о комиссии по противодействию коррупции в ГБДОУ №68; - положение о приеме на обучение по образовательной программе в ГБДОУ детский сад № 68;

	<ul style="list-style-type: none"> - положение о создании необходимых условий для охраны и укрепления здоровья, организации питания обучающихся и работников; - положение о режиме образовательной деятельности обучающихся; - положение об организации отдыха и оздоровления сотрудников; - положение об организации работы по охране труда и обеспечению безопасности образовательного процесса; - положение об официальном сайте; - правила внутреннего распорядка воспитанников ГБДОУ № 68. - должностные инструкции для работников ГБДОУ № 68; - инструкции по охране жизни и здоровья детей; - годовой план работы; - учебный план; - календарный учебный график; - штатное расписание; - правила внутреннего трудового распорядка;
1.4. Перечень лицензий на право ведения образовательной деятельности с указанием реквизитов (действующей и предыдущей).	<p><i>Лицензия:</i> № 2338 от 17 ноября 2016 г. Серия 28Л02 № 0001282</p> <p>Приложение к лицензии на осуществление образовательной деятельности (дополнительное образование детей) от 17.11.2016 г. № 3316-р</p>

2. Право владения, использования материально-технической базы

Критерии самообследования	Результаты проведенного самообследования
2.1. Реквизиты документов на право пользования зданием, помещениями, площадями.	<p>2.1. Реквизиты документов на право пользования зданием, помещениями, площадями.</p> <p>Свидетельство о государственной регистрации права постоянного (бессрочного) пользования земельным участком от 25.03.2011 серия 78-АЖ № 221401</p> <p>Свидетельство о государственной регистрации права оперативного управления от 25.03.2011 серия 78-АЖ № 221401</p>

	Свидетельство о внесении в реестр собственности Санкт-Петербурга от 14.07.2011 г. № 04363 (реестровый номер 3033В)
2.2. Сведения о наличии зданий и помещений для организации образовательной деятельности (юридический адрес и фактический адрес здания или помещения, их назначение, площадь (м ²).	2.2. Сведения о наличии зданий и помещений для организации образовательной деятельности. <ul style="list-style-type: none"> ▪ Санкт-Петербург, ул. Мебельная д. 23, лит. А – 3 962,3 м² ▪ Санкт-Петербург, ул. Оптиков д. 36, лит. А – 3 690,4 м²
2.3. Наличие заключений санитарно-эпидемиологической службы и государственной противопожарной службы на имеющиеся в распоряжении образовательного учреждения площади.	2.3. Наличие заключений санитарно-эпидемиологической службы и государственной противопожарной службы на имеющиеся в распоряжении ДООУ Санитарно-эпидемиологическое заключение № 01.05.Т. 46737.04.20 от 13.04.2020 г.
2.4. Количество групповых, спален, дополнительных помещений для проведения практических или коррекционных занятий, компьютерных классов, студий, административных и служебных помещений.	2.4. Количество групповых, спален, дополнительных помещений для проведения практических или коррекционных занятий, компьютерных классов, студий, административных и служебных помещений. Государственное бюджетное дошкольное образовательное учреждение детский сад № 68 Приморского района Санкт-Петербурга, имеет 24 функционально пригодных групп (в каждой группе – групповое помещение, спальня, туалетная и раздевальная комнаты), оснащенных необходимым оборудованием. Детский сад располагает: методическим кабинетом, кабинетом старшего воспитателя, медицинским кабинетом, кабинетом заведующего, кабинетом завхоза, кабинетом зам. зав. по АХР, кабинетом документоведа, кабинет учителя-логопеда, кладовками для хранения атрибутов, костюмов и другого инвентаря, прачечной, кухней. Для физического развития детей в соответствии с их возрастными и индивидуальными особенностями в ДООУ имеются: <ul style="list-style-type: none"> - спортивный зал, в котором находится специальное оборудование, спортивный инвентарь, детский бассейн, спортивная площадка на территории ДООУ.

	<p>Для обеспечения охраны и укрепления здоровья детей имеется:</p> <ul style="list-style-type: none"> - медицинский кабинет (облучатель ультрафиолетовый, весы, ростомер, холодильник, инструментальный столик, кушетка и пр.) -медицинский изолятор <p>Для полноценного и разностороннего развития детей имеются оборудованные групповые помещения:</p> <ul style="list-style-type: none"> - в группах имеются разнообразные многофункциональные центры детской деятельности, позволяющие развивать способности детей, созданы условия для детского экспериментирования и моделирования; - игровое оборудование, малые архитектурные формы. <p>Развивающая предметно-пространственная среда помещений педагогически целесообразна, отличается высокой культурой, создает комфортное настроение, обеспечивает эмоциональное благополучие детей и условия для их индивидуального развития.</p>
<p>2.5. Наличие современной информационно-технической базы (локальные сети, выход в Интернет, электронная почта, ТСО и другие, достаточность).</p>	<p>Детский сад имеет современную информационно-техническую базу:</p> <ul style="list-style-type: none"> ▪ Персональные компьютеры — 10 шт.; ▪ Ноутбуки — 3 шт.; ▪ Интерактивное оборудование (интерактивная доска) — 1 шт.; ▪ Многофункциональные устройства (МФУ) — 6 шт.; ▪ Синтезатор – 2 шт.; ▪ Аудиомагнитола – 1 шт.; ▪ Пианино электронное – 2 шт.; ▪ Принтеры — 8 шт.; ▪ Музыкальные центры — 2 шт.; ▪ Телевизоры — 5 шт.; ▪ Проекторы — 4 шт.; ▪ Магнитофоны – 26 шт. ▪ Имеется выход в Интернет, электронная почта, сайт.
<p>2.6. Выдерживается ли лицензионный норматив по площади на одного воспитанника в соответствии с</p>	<p>2.6. Выдерживается лицензионный норматив по площади на одного воспитанника в соответствии с требованиями. Реальная площадь на одного</p>

требованиями. Реальная площадь на одного воспитанника в образовательном дошкольном учреждении	воспитанника в образовательном дошкольном учреждении 3,03м ² Проектная мощность здания – 410 детей Фактический списочный состав – 826 детей
2.7. Сведения о помещениях, находящихся в состоянии износа или требующих капитального ремонта.	нет
2.8. Динамика изменений материально-технического состояния образовательного учреждения за 5 последних лет (межаттестационный период).	За последние пять лет произошел существенный рост в укреплении материально-технической базы детского сада: детский сад подключен к сети «Internet» в 6 кабинетах; создан и функционирует сайт dou-68.ru установлена копировально-множительная техника в административных кабинетах; оснащены групповые помещения новой мебелью, игрушками, методическими пособиями, детской художественной литературой; установлена детская спортивная площадка на территории детского сада. Ежегодно проводится косметический ремонт помещений детского сада.

Система управления организации

Заведующий Образовательным учреждением:

- представляет интересы Образовательного учреждения, действует от его имени без доверенности;
- распоряжается средствами и имуществом Образовательного учреждения в порядке, определенном настоящим Уставом, действующим законодательством;
- заключает договоры (контракты), выдает доверенности;
- в пределах своей компетенции издает приказы и распоряжения;
- утверждает штатное расписание и распределяет должностные обязанности работников;
- осуществляет подбор, прием на работу и расстановку работников Образовательного учреждения и несет ответственность за уровень их квалификации;
- увольняет, поощряет и налагает взыскания на работников Образовательного учреждения, выполняет иные функции работодателя;
- организует проведение тарификации работников Образовательного учреждения;
- устанавливает ставки и должностные оклады работникам в соответствии с действующим законодательством;
- утверждает надбавки и доплаты к должностным окладам работников в соответствии с локальными нормативными актами Образовательного учреждения;

- в установленном порядке представляет бухгалтерскую и статистическую отчетность в соответствующие органы, определенные законодательством;
- составляет и представляет на рассмотрение Общему собранию работников Образовательного учреждения;
- ежегодный отчет о поступлении и расходовании финансовых и материальных средств Образовательного учреждения, а также отчет о результатах самообследования;
- утверждает образовательные программы;
- обеспечивает осуществление образовательного процесса в соответствии с настоящим Уставом, лицензией;
- обеспечивает создание необходимых условий для охраны и укрепления здоровья, организации питания воспитанников и работников Образовательного учреждения;
- обеспечивает организацию и выполнение мероприятий по гражданской обороне в случае чрезвычайных ситуаций, а также обеспечивает выполнение распоряжений начальника штаба гражданской обороны;
- несет ответственность за организацию, полноту и качество воинского учета согласно установленным правилам;
- несет персональную ответственность за деятельность Образовательного учреждения, в том числе за выполнение государственного задания, за нецелевое использование бюджетных средств, за невыполнение обязательств Образовательного учреждения как получателя бюджетных средств;
- осуществляет в соответствии с действующим законодательством иные функции и полномочия, вытекающие из целей, предмета и содержания уставной деятельности Образовательного учреждения.

Педагогический совет Образовательного учреждения.

К компетенции **Педагогического совета** относится решение следующих вопросов:

- организация и совершенствование методического обеспечения образовательного процесса;
- обсуждение и принятие образовательных программ;
- рассмотрение и принятие локальных нормативных актов по основным вопросам организации и осуществления образовательной деятельности;
- рассмотрение вопросов организации и осуществления образовательного процесса в соответствии с настоящим Уставом, полученной лицензией на осуществление образовательной деятельности;
- рассмотрение вопросов предоставления отдельным категориям воспитанников дополнительных мер социальной поддержки и видов материального обеспечения, предусмотренных действующим законодательством;
- рассмотрение и выработка предложений по улучшению работы по обеспечению питанием и медицинскому обеспечению воспитанников и работников Образовательного учреждения;

- рассмотрение и формирование предложений по улучшению деятельности педагогических организаций и методических объединений;
- рассмотрение иных вопросов, вытекающих из цели, предмета и содержания уставной деятельности Образовательного учреждения.

Педагогический совет, как постоянно действующий коллегиальный орган управления Образовательного учреждения, имеет бессрочный срок полномочий. Основными задачами коллегиальных органов управления являются непосредственное участие в управлении учреждением, выбор стратегических путей развития учреждения и подготовка управленческих решений, входящих в компетенцию того или иного органа. Их компетенции и полномочия определяются локальными актами учреждения.

Общее собрание работников Образовательного учреждения,

К компетенции **Общего собрания** относится:

- рассмотрение ежегодного отчета о поступлении и расходовании финансовых и материальных средств Образовательного учреждения, а также отчета о результатах самообследования;
- принятие Правил внутреннего трудового распорядка, иных локальных нормативных актов Образовательного учреждения, затрагивающих права и законные интересы воспитанников и работников Образовательного учреждения;
- рассмотрение и обсуждение вопросов стратегии развития Образовательного учреждения;
- рассмотрение и принятие решений по вопросам материально-технического обеспечения и оснащения образовательного процесса;
- заслушивание отчетов заведующего Образовательным учреждением и коллегиальных органов управления Образовательного учреждения по вопросам их деятельности;
- рассмотрение иных вопросов деятельности Образовательного учреждения, вынесенных на рассмотрение заведующим Образовательным учреждением, коллегиальными органами управления Образовательного учреждения.

Общее собрание, как постоянно действующий коллегиальный орган управления Образовательного учреждения, имеет бессрочный срок полномочий.

Мнение совета родителей учитывается при принятии локальных нормативных актов образовательного учреждения, затрагивающих права воспитанников и работников ДООУ. В целях урегулирования разногласий по вопросам реализации права на образование, в том числе в случаях возникновения конфликта интересов педагогического работника, применения локальных нормативных актов в Образовательном учреждении создается Комиссия по урегулированию споров между участниками образовательных отношений.

- Содействие обеспечению оптимальных условий для организации воспитательно-образовательного процесса.

Проведение разъяснительной и консультативной работы среди родителей (законных представителей) воспитанников, в т.ч. по вопросам управления ОУ.

3. Структура образовательного учреждения и система его управления.

<p>3.1. Распределение административных обязанностей в педагогическом коллективе</p>	<p>В организованной структуре административного управления ДОУ входят несколько уровней линейного управления.</p> <ul style="list-style-type: none">▪ Первый уровень обеспечивает заведующий. Его главенствующее положение основано на принципе единоначалия и закреплено юридически в Уставе ДОУ. Единоначалие предполагает организационно-управленческую деятельность одного лица – руководителя.▪ На втором уровне управление осуществляют старший воспитатель, зам.зав. по АХР, которые взаимодействуют с соответствующими объектами управления. На этом уровне заведующий осуществляет непосредственную реализацию управленческих решений через распределение обязанностей между данными работниками с учетом их подготовленности, опыта, а также структуры ДОУ.▪ Третий уровень управления осуществляют воспитатели, музыкальные руководители, инструкторы по физической культуре, медицинский обслуживающий персонал. На этом уровне объектами управления являются дети и их родители.
<p>3.2. Каковы основные формы координации деятельности образовательного учреждения.</p>	<p>Основные формы координации деятельности образовательного учреждения:</p> <ul style="list-style-type: none">▪ годовой план работы;▪ оперативные совещания с педагогическим коллективом;▪ совещания администрации при заведующем;▪ заседания Педагогических Советов. <p>Эффективность функционирования управления обеспечивается использованием всего комплекса методов:</p> <ul style="list-style-type: none">▪ организационно-педагогических;▪ социально-психологических;▪ экономических функций управления (педагогического анализа, планирования, организации контроля и регулирования) на основе объективной и своевременной информации; в соуправлении ДОУ участвуют, наряду с руководителем, педагоги детского сада и родители воспитанников.

<p>3.3. Организационная структура системы управления, организация методической работы в педагогическом коллективе</p>	<p>Управленческая деятельность ДООУ строится в соответствии с законодательством РФ, нормативными и локальными актами, Уставом ДООУ, в которых определен круг регулируемых вопросов о правах и обязанностях участников образовательного процесса.</p> <p>Управление ДООУ строится на принципах единоначалия и коллегиальности.</p> <p>Единоличным исполнительным органом Образовательного учреждения является руководитель – заведующий Образовательным учреждением.</p> <p>Важной задачей в организации управления является определение политики деятельности. Образовательная политика ГБДОУ № 68 направлена на обеспечение доступности и обязательности образования.</p> <p>Коллегиальными органами управления Образовательным учреждением являются: Общее собрание работников Образовательного учреждения, Педагогический совет Образовательного учреждения.</p> <p>Общее управление ДООУ состоит в структуризации деятельности, планировании, контроле, учете и анализе результатов деятельности.</p> <p>Управленческая деятельность администрации направлена на достижение эффективности и качества ОП, на реализацию целей образования.</p> <p>Совместное планирование деятельности, организация контроля, анализ и оценка деятельности, самооценка личной деятельности; обмен опытом работы и взаимной информацией о трудностях в организации личного труда и труда педагогического коллектива; совместный поиск оптимально верного пути их преодоления способствуют успеху деятельности аппарата управления ДООУ.</p> <p>Методической деятельностью ДООУ руководит педагогический совет, в него входят заведующий, старший воспитатель, все педагогические работники.</p>
<p>3.4. Какова организационная структура системы управления, где</p>	<p>Организационная система управления заключается во взаимосвязи административного блока и всего персонала ДООУ, родительской общественности. Работа заключается в</p>

показаны все субъекты управления.	совместном анализе работы, прогнозировании и принятии совместных решений.
-----------------------------------	---

4. Контингент воспитанников дошкольного образовательного учреждения.

Контингент воспитанников – 826 человек:

количество воспитанников в группе раннего возраста - 68 детей;

количество воспитанников в дошкольных группах – 758 ребенка.

В 2022 учебном году дошкольное учреждение посещали 826 детей, в том числе:

<i>№</i>	<i>Наименование групп</i>	<i>Количество детей</i>
<i>ул. Мебельная, д. 23</i>		
1	Группа кратковременного пребывания	31
2	Группа раннего возраста от 2 – 3 лет № 1	34
3	Группа раннего возраста от 2 – 3 лет № 2	34
4	Младшая группа № 1	37
5	Младшая группа № 2	37
6	Средняя группа № 1	37
7	Средняя группа № 2	37
8	Старшая группа № 1	34
9	Старшая группа № 2	33
10	Подготовительная к школе группа № 1	32
11	Подготовительная к школе группа № 2	32
12	Подготовительная к школе группа № 3	34
13	Подготовительная к школе группа № 4	38
14	Подготовительная к школе группа № 5	12
<i>ул. Оптиков, д.36</i>		
1	Младшая группа № 1	37
2	Младшая группа № 2	37
3	Средняя группа № 1	38
4	Средняя группа № 2	38
5	Средняя группа № 3	12
6	Старшая группа № 1	35
7	Старшая группа № 2	32
8	Старшая группа № 3	33
9	Подготовительная к школе группа № 1	34
10	Подготовительная к школе группа № 2	34
11	Подготовительная к школе группа № 3	34
ИТОГО		826

Общая численность воспитанников за 2022 год.

Процентное соотношение возрастного состава воспитанников ДООУ на 30 декабря 2022 года:

В возрасте

2 года – 75 детей (9 %)	4 года – 150 детей (18 %)	6 лет – 246 ребенка (30 %)
3 года – 146 ребенок (18%)	5 лет – 163 детей (20 %)	7 лет – 46 детей (5 %)

Процентное соотношение характеристики воспитанников ДООУ по половому различию на 30 декабря 2022 года:

девочки – 376 (46 %), мальчики - 450 (54 %)

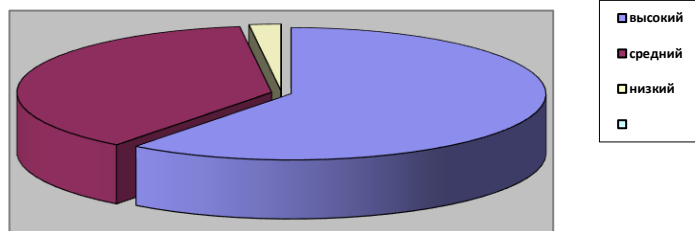
Процентное соотношение количества детей по порядку рождения в семье воспитанников ДООУ на 30 декабря 2022 года:

- 1-й ребенок в семье (воспитанник детского сада) – 475 детей (57 %),
- 2-й ребенок в семье – 214 (25 %),
- 3-й ребенок в семье – 137 детей (18 %).

Социальное положение семей		За 2022 учебный год
1.	Полная семья	85 %
2.	Неполная семья	8 %
3.	Многодетные	7 %

5. Результативность образовательной деятельности.

5.1 Освоение воспитанниками ДООУ основной общеобразовательной программы.	<p>Освоение воспитанниками ДООУ основной образовательной программы.</p> <p>Мониторинг образовательного процесса проводится педагогами, работающими с дошкольниками, на основе наблюдения и анализа продуктов детских видов деятельности. Он основывается на анализе достижений детьми промежуточных результатов, которые описаны в каждом разделе образовательной программы и включает в себя оценку физического развития ребенка, состояния его здоровья, а также развития общих способностей: познавательных, коммуникативных и регуляторных.</p> <p>Основной целью мониторинга детского развития является выявление индивидуальных особенностей развития каждого ребенка и разработка при необходимости индивидуального маршрута образовательной работы для максимального раскрытия потенциала детской личности.</p> <p>Обучение детей по различным разделам программы проведено в полном объеме.</p> <p>По результатам мониторинга интегративных качеств 59 % воспитанников имеют высокий уровень усвоения программного материала, 39 % - средний уровень, 2 % - низкий.</p>
--	--



Уровень развития детей реализуется по итогам педагогической диагностики. Формы проведения диагностики:

- наблюдения за детьми в разные режимные отрезки времени;
- итоговые занятия;
- диагностические срезы (специалистами детского сада);
- анализ продуктов детского творчества.

Разработаны диагностические карты освоения основной образовательной программы дошкольного образования Детского сада в каждой возрастной группе.

В апреле 2022 года педагоги Детского сада совместно со специалистами (психологом, логопедом, старшим воспитателем) проводили обследование на предмет оценки сформированности предпосылок к учебной деятельности. Задания позволили оценить уровень сформированности предпосылок к учебной деятельности: возможность работать в соответствии с фронтальной инструкцией (удержание алгоритма деятельности), умение самостоятельно действовать по образцу и осуществлять контроль, обладать определенным уровнем работоспособности, а также вовремя остановиться в выполнении того или иного задания и переключиться на выполнении следующего, возможности переключения внимания, работоспособности, темпа, самоконтроля.

Результаты педагогического анализа показывают преобладание детей со средним и высоким уровнем развития при прогрессирующей динамике на конец учебного года, что говорит о результативности образовательной деятельности в детском саду.

	<p>В ходе проводимых мероприятий можно сделать вывод, что ООП освоена в полном объеме.</p>
<p>5.2. Взаимодействие дошкольного образовательного учреждения с другими организациями (научными, учебно-методическими, медицинскими, органами местного управления и т.д.).</p>	<p>ГБДОУ детский сад № 68 взаимодействует с городской детской поликлиникой № 114, дошкольными учреждениями района, школа № 630, Информационно – методическим центром Приморского района, Санкт – Петербургской академией постдипломного педагогического образования, МО «65 округ», «Центр семьи» Приморского района, РОЦ БДД Приморского района, ЦППМСП Приморского района</p>
<p>5.3. Результативность участия в конкурсах, соревнованиях, смотрах и т.п. Под результативностью участия в конкурсах, соревнованиях, смотрах и т.п. понимается наличие участников и призеров смотров, конкурсов, соревнования различного уровня (окружного, городского, федерального, международного) за 3 последних учебных года.</p>	<p>Участие воспитанников: <u>Участие в конкурсах (фестивалях) 2022 год</u> - <u>Грамота за участие</u> в конкурсе «Сказка за сказкой» среди воспитанников ГБДОУ и ОДОД ГБОУ Приморского района Санкт-Петербурга - <u>Грамота за участие</u> в конкурсе «Хрустальная снежинка» среди воспитанников ГБДОУ и ОДОД ГБОУ Приморского района Санкт-Петербурга - <u>Диплом участника</u> в районном фестивале детского материально-художественного творчества - <u>Грамота за 1 место</u> в районном конкурсе «Битва хоров»</p> <p>Наиболее интересные мероприятия для детей и родителей:</p> <ol style="list-style-type: none"> 1. «Неделя зимних забав»; 2. ФлешМобы «Песни о Блокаде», «День Победы»; 3. «Поможем птицам зимой»- выставка совместно изготовленных кормушек 4. Физкультурно-оздоровительные мероприятия «Папа, мама, я», «Веселые старты» 5. Досуги, посвященные 8 марта 6. «Масленица» - уличное гулянье с музыкальным развлечением 7. Выставки рисунков: «Домашние животные», «Первоцветы», «Морские жители», «Космические дали», «Безопасность на дорогах», «Здравствуй лето!» 8. Фотовыставки: «Осенний урожай», «Спорт и мы», «Вместе с папой», «Как на маму я похож», «Прогулки по Петербургу»

	<p>9. Музыкально-спортивный досуг «День защиты детей»</p> <p>10. «День рождения детского сада»</p> <p>11. Осенние досуги, Новогодние праздники;</p>
<p>5.4. Характеристика дополнительных услуг.</p>	<p>В ГБДОУ детский сад № 68 Приморского района Санкт-Петербурга реализуются дополнительные платные образовательные услуги по следующим направлениям:</p> <p>В рамках предоставления услуг художественно-эстетического развития: «Клякса», «Ручной труд».</p> <p>В рамках предоставления услуг физического развития: «Дельфинчики», «Спортивные танцы».</p> <p>В рамках предоставления услуг познавательного развития: «Пифагорик», «Рики-Тики».</p> <p>Направленности дополнительного образования соответствуют интересам и потребностям дошкольников, помогают ребенку сформировать собственную ценностную и действенную позицию, стимулируют его самообразование и саморазвитие.</p> <p>ДОУ обеспечивает оказание Услуг в полном объеме в соответствии с утвержденными дополнительными общеразвивающими программами и условиями договора об оказании платных образовательных услуг. Договор регламентирует условия и сроки получения услуг, порядок расчета, права, обязанности и ответственность сторон.</p>
<p>5.5. Результативность реализации здоровьесберегающих технологий при осуществлении учебно-воспитательного процесса.</p>	<p>Используемые в ГБДОУ здоровьесберегающие технологии формируют у ребенка стойкую мотивацию на здоровый образ жизни.</p> <p>Применение в работе ДОУ здоровьесберегающих педагогических технологий повышает результативность образовательного процесса, формирует у педагогов и родителей ценностные ориентации, направленные на сохранение и укрепление здоровья воспитанников.</p> <p>Следствием применения здоровьесберегающих технологий в ДОУ является следующее:</p> <ul style="list-style-type: none"> - сформированные навыки здорового образа жизни воспитанников, педагогов и родителей ДОУ. - взаимодействие специалистов <p>ДОУ в организации физкультурно-оздоровительной работы с дошкольниками.</p>

	<p>-проявление толерантности всех участников внедрения здоровьесберегающих технологий в педагогический процесс ДОУ.</p> <p>- формирование нормативно - правовой базы по вопросам оздоровления дошкольников.</p> <p>-внедрение научно-методических подходов к организации работы по сохранению здоровья детей, к созданию здоровьесберегающего образовательного пространства в ДОУ и семье;</p> <p>-улучшение и сохранение соматических показателей здоровья дошкольников.</p>
--	---

6. Содержание образовательной деятельности.

<p>Организация образовательного процесса</p>	<p>Образовательная программа дошкольного образовательного учреждения разработана в соответствии с требованиями основных нормативных документов: Федеральный закон № 273-ФЗ от 29.12.2012 «Об образовании в РФ» и Приказ Министерства образования и науки РФ от 17 октября 2013 г. № 1155 «Об утверждении федерального государственного образовательного стандарта дошкольного образования» и является обязательным нормативным документом, разрабатываемым и реализуемым согласно п.5 ст.3 закона «Об образовании в РФ» каждым образовательным учреждением самостоятельно.</p> <p>Учебный план составлен в соответствии с современными дидактическими, санитарными и методическими требованиями, содержание выстроено в соответствии с ФГОС. При составлении плана учтены предельно допустимые нормы учебной нагрузки.</p> <p>Организованная в ДОУ предметно-развивающая среда инициирует познавательную и творческую активность детей, предоставляет ребенку свободу выбора форм активности, обеспечивает содержание разных форм детской деятельности, безопасна и комфортна, соответствует интересам, потребностям и возможностям каждого ребенка, обеспечивает гармоничное отношение ребенка с окружающим миром.</p>
--	---

Образовательная программа ГБДОУ разработана с учетом Примерной основной образовательной программы дошкольного образования, одобренной решением федерального учебно-методического объединения по общему образованию (протокол от 20 мая 2015 г. № 2/15).

Часть, формируемая участниками образовательных отношений разработана с учетом следующих программ:

- Программы «Город-сказка, город-быль» О. В. Солнцева, Е. В. Коренева-Леонтьева.

- «Программа обучения плаванию в детском саду» под редакцией Е.К. Вороновой.

- Коррекционно-развивающая работа с воспитанниками.

Взаимодействие с родителями коллектив ГБДОУ д/с № 68 строит на принципе сотрудничества. При этом решаются приоритетные задачи:

- повышение педагогической культуры родителей;
- приобщение родителей к участию в жизни детского сада;
- изучение семьи и установление контактов с ее членами для согласования воспитательных воздействий на ребенка.

Для решения этих задач используются различные формы работы:

- групповые родительские собрания, консультации;
- проведение совместных мероприятий для детей и родителей;
- анкетирование;
- наглядная информация;
- показ занятий для родителей;

Мастер-классы для родителей

- выставки совместных работ;
- посещение открытых мероприятий и участие в них;
- заключение договоров с родителями вновь поступивших детей

Работает консультативная служба специалистов: учителя

-логопеда, инструктора по физической культуре, музыкального руководителя, медсестры.

Образовательная деятельность осуществляется в процессе организации различных видов детской деятельности, образовательной деятельности, осуществляемой в ходе режимных моментов, самостоятельной деятельности, взаимодействия с семьями детей. Основной формой работы с детьми дошкольного возраста и ведущим видом деятельности для них является игра.

Результаты педагогического анализа показывают преобладание детей с высоким и средним уровнями развития, что говорит об эффективности педагогического процесса в ГБДОУ.

	<p>Результатом осуществления воспитательно-образовательного процесса явилась качественная подготовка детей к обучению в школе. Готовность дошкольника к обучению в школе характеризует достигнутый уровень психологического развития накануне поступления в школу.</p> <p>Хорошие результаты достигнуты благодаря использованию в работе методов, способствующих развитию самостоятельности, познавательных интересов детей, созданию проблемно-поисковых ситуаций и обогащению предметно- развивающей среды.</p> <p>Основная образовательная программа дошкольного образования ДОО реализуется в полном объеме.</p>
<p>Принцип составления режима дня, учебного плана, расписания организации непрерывной образовательной деятельности и соблюдение предельно допустимой учебной нагрузки воспитанников</p>	<p>Образовательный процесс строится на основе режима дня, утвержденного заведующим, который устанавливает распорядок бодрствования и сна, приема пищи, гигиенических и оздоровительных процедур, организацию непосредственно образовательной деятельности, прогулок и самостоятельной деятельности воспитанников.</p> <p>Учебный план разработан в соответствии с действующими ФГОС ДО (Приказ Министерства образования и науки Российской Федерации (министерство России) от 17 октября 2013 г. № 1155 г. Москва "Об утверждении федерального государственного образовательного стандарта дошкольного образования"). Реализация плана предполагает учет принципа интеграции образовательных областей в соответствии с возрастными возможностями и особенностями воспитанников, спецификой и возможностями образовательных областей.</p> <p>Нормы и требования к нагрузке детей, а также планирование учебной нагрузки в течение недели определены Санитарно-эпидемиологическими требованиями к устройству, содержанию и организации режима работы в дошкольных организациях (СП 2.4.3648-20, СанПиН 1.2.3685-21, СП 3.1/2.4.3598-20)</p> <p>В группе раннего возраста (2-3года) специально-организованная образовательная деятельность (СООД) осуществляется в первую и во вторую половину дня (по 8- 10мин.).</p> <ul style="list-style-type: none"> ▪ Объем недельной образовательной нагрузки составляет: ▪ В группе раннего возраста (2-3года) – 1 час 40 минут; ▪ во второй младшей группе(3-4года) - 2 часа 30 минут; ▪ продолжительность СООД (занятий) – 15 минут; ▪ в средней группе (4-5лет) - 3 часа 20 минут, продолжительность СООД (занятий) – 20 минут;

	<ul style="list-style-type: none"> ▪ в группе для детей старшего дошкольного возраста (5-6лет) – 5 часов 25 минут, продолжительность СООД (занятий) – 25 минут ▪ в группе для детей подготовительного к школе возраста 7 часов - продолжительность СООД (занятий) - 30 минут. <p>В середине времени, отведенного на специально-организованную образовательную деятельность, проводят физкультминутку. Перерывы между периодами СООД (занятий) проводятся не менее 10 минут.</p> <p>СООД, требующая повышенной познавательной активности и умственного напряжения детей, проводятся в первую половину дня и в дни наиболее высокой работоспособности детей (вторник, среда). Домашние задания воспитанникам ДОУ не задают.</p>
<p>Используемые типовые программы, инновационные программы и педагогические технологии</p>	<p>Содержание образовательной программы соответствует основным положениям возрастной психологии и дошкольной педагогики; выстроено с учетом принципа интеграции образовательных областей в соответствии с возрастными возможностями и особенностями воспитанников, спецификой и возможностями образовательных областей. Программа составлена в соответствии с образовательными областями:</p> <p>«Физическое развитие», «Социально-коммуникативное развитие», «Познавательное развитие», «Художественно-эстетическое развитие», «Речевое развитие». Реализация каждого направления предполагает решение специфических задач во всех видах детской деятельности, имеющих место в режиме дня дошкольного учреждения: режимные моменты, игровая деятельность; специально организованные традиционные и интегрированные занятия; индивидуальная и подгрупповая работа; самостоятельная деятельность; опыты и экспериментирование.</p> <p>Используются технологии:</p> <ul style="list-style-type: none"> ▪ «Блоки Дьенеша»; ▪ «Палочки Кьюизенера» ▪ «Игровая технология» ▪ «ИКТ- Технология проектной деятельности» ▪ Технология исследовательской деятельности ▪ Здоровьесберегающие технологии ▪ Личностно-ориентированные технологии.
<p>Формы и методы работы с</p>	<p>Принципы педагогической деятельности в работе с одаренными детьми: -принцип максимального разнообразия предоставленных возможностей для развития личности;</p>

<p>одаренными детьми</p>	<p>-принцип возрастания роли дополнительного образования; -принцип индивидуализации и дифференциации обучения; -принцип создания условий для совместной работы детей при минимальном участии воспитателя; Формы работы с одаренными детьми: -групповые занятия с одаренными детьми; -конкурсы, викторины, интеллектуальные игры, спортивные игры; -работа по индивидуальным планам; -исследовательская деятельность.</p>
<p>Обеспеченность учебно-методической и художественной литературой</p>	<p>В Детском саду имеется библиотека методической литературы и детская библиотека. Расположены они в методическом кабинете. Библиотека для педагогов содержит разделы: Управление ДООУ, Педагогика и психология, Социально-коммуникативное развитие, Познавательное развитие, Речевое развитие, Художественно-эстетическое развитие, Физическое развитие, Ранний возраст, ОБЖ, Работа с родителями. Много литературы современной, приобретенной в последние годы, но имеются и книги более раннего срока издания, тем не менее, не потерявшие своей ценности. Библиотека пользуется спросом сотрудников, в методическом кабинете имеется тетрадь выдачи методической литературы и пособий.</p>

7. Методическая и научно-исследовательская деятельность.

<p>Полнота реализации планов и программ методической и исследовательской деятельности</p>	<p>Методическая работа – часть системы непрерывного образования, ориентированная на освоение педагогами содержания основной общеобразовательной программы дошкольного образования; достижений науки и передового педагогического опыта, методов воспитания и образования детей, обеспечивающих реализацию основной общеобразовательной программы дошкольного образования; повышение уровня готовности педагогов к организации и ведению образовательного процесса в современных социальных и экономических условиях; содействующая развитию у них рефлексивного педагогического мышления, включению педагогов в режим инновационной деятельности. Целью методической работы в ДООУ является:</p> <ul style="list-style-type: none"> • Повышение качества воспитательно-образовательного процесса в соответствии с современными тенденциями; • Развитие творческой индивидуальности, профессионального мастерства педагогов.
---	--

Функциональная деятельность методической службы выстроена по четырем основным направлениям:

- Аналитическая деятельность,
- Информационная деятельность,
- Организационно-методическая деятельность,
- Консультационная деятельность.

Задачи методической работы:

1. Диагностика состояния методического обеспечения и качества воспитательно-образовательного процесса в ДОУ.
2. Повышение уровня воспитательно-образовательной работы и ее конкретных результатов.
3. Повышение профессиональной ориентированности педагогов в новейших технологиях, лично-ориентированных и индивидуализированных подходах, необходимых для качественной организации педагогического процесса в дошкольном учреждении.
4. Развитие у педагогов потребности в профессиональном росте, в творческой самореализации путем включения каждого педагога в исследовательскую деятельность.
5. Обобщение и распространение результативности педагогического опыта.
6. Обеспечение взаимодействия ДОУ с семьей и социумом для полноценного развития дошкольников.

Все формы методической работы в ДОУ направлены на выполнение задач, сформулированных в Уставе, ООП и годовом плане.

Обязательными в системе методической работы с кадрами в ДОУ являются:

- семинары,
- семинары-практикумы,
- мастер-классы,
- педагогические тренинги,
- практические занятия, направленные на решение наиболее актуальных проблем воспитания и обучения детей дошкольного возраста, конкурсы,
- аукцион педагогических идей,
- просмотры открытых занятий и др.

Приоритет отдается активным методам работы (решению проблемных ситуаций, деловым играм), которые способствуют наибольшему развитию педагогов, повышают их мотивацию и активность в совершенствовании педагогической культуры.

	<p>Важным фактором повышения профессионального уровня педагогов является самообразование. Модернизация системы образования, предоставление права выбора вариативных программ и методов воспитания и обучения, разработка авторских программ и методик – хороший стимул для организации этой работы. Направление и содержание самообразования определяется самим воспитателем в соответствии с его потребностями и интересами. Результаты работы по самообразованию – источник пополнения методического кабинета. Это и конспекты занятий, планы разнообразных видов деятельности, дидактические игры. Немаловажную роль в самообразовании педагогов играют районные методические объединения.</p> <ul style="list-style-type: none"> •
<p>Эффективность проводимой методической работы</p>	<p>- 100% педагогов имеют курсы повышения квалификации</p> <p>Повышение квалификации педагогов в 2022 учебном году.</p> <p>Курсы повышения квалификации по различным направлениям в объеме 36 ч.- прошли 24 человека</p> <ul style="list-style-type: none"> - 95 % имеют квалификационные категории; - Повысился качественный уровень усвоения знаний выпускниками ДООУ по основным разделам программы. Сохраняется положительная динамика подготовки детей к школе и составляет 97%.
<p>Участие в работе международных, российских, региональных, городских, окружных конференций, семинаров, совещаний</p>	<p>Педагоги детского сада являются активными участниками семинаров на районном, городском, всероссийском уровне.</p>
<p>Участие педагогов дошкольного образовательного учреждения в инновационной деятельности</p>	<p>Современное общество, колоссальные темпы его развития, информационные технологии настоятельно предъявляют с каждым днем все более высокие требования к человеку. Всестороннее развитие детей на современном этапе требует переосмысления и изменения содержания и форм работы. Поэтому при проектировании образовательного пространства ДООУ определили основные условия, необходимые для организации инновационной деятельности:</p> <ul style="list-style-type: none"> • кадровые, связанные с подбором и расстановкой специалистов разного профиля; • организационно-педагогические, связанные с деятельностью по созданию развивающей среды;

	<ul style="list-style-type: none"> • психологические, направленные на создание благоприятного климата в коллективе, условий для творческой активности педагогов; • материально-технические; • социально-культурные, направленные на установление содержательных связей с социокультурными учреждениями микрорайона, города; • административно-правовые и финансовые.
--	--

8. Кадровое обеспечение.

Дошкольное учреждение кадрами укомплектовано частично. В ГБДОУ сложился работоспособный, перспективный, творческий педагогический коллектив, имеющий потенциал к профессиональному развитию. Педагоги постоянно повышают свой профессиональный уровень путем обучения на курсах переподготовки, повышения квалификации, знакомства с опытом работы своих коллег других ГБДОУ на онлайн- семинарах, круглых столах, конференциях, изучения новинок периодической и методической литературы. Обеспечен доступ педагогическим работникам к электронным образовательным ресурсам, размещенным в федеральных и региональных базах данных. Все это в комплексе дает хороший результат в организации педагогической деятельности и улучшении качества образования и воспитания дошкольников. Квалификация педагогических работников соответствует тарифно-квалификационным требованиям по должностям работников учреждений образования Российской Федерации и должностным инструкциям.

Кадровое обеспечение службы педагогического сопровождения представлено следующими специалистами:

- старший воспитатель – 2 человека;
- учитель-логопед – 1 человек;
- учитель- дефектолог - 1 человек;
- музыкальный руководитель – 4 человека;
- инструктор по физической культуре – 4 человека;
- воспитатели - 44 человек.

Всего педагогов – 56 человек.

Количество вакансий педагогов – 2 человека.

Образовательный уровень педагогов в 2022 г.

Высшее педагогическое образование - 32 чел. (59 %)

Среднее специальное педагогическое – 24 чел. (41%)

Наличие квалификационных категорий у педагогов:

Высшую категорию имеют: - 20 чел. (36%)

Первую категорию имеют - 33 чел. (59%)

Не аттестованы: - 3 чел. (5%)

Повышение квалификации:

Обучение на КПК - 24 человека 42 %

По стажу:

- До 5 лет – 11 человек, 20 %
- От 5 до 10 лет - 13 человек, 23 %
- От 10 до 15 лет - 16 человек, 29 %
- От 15 до 20 лет – 10 человек, 18 %
- Свыше 20 лет -6 человек, 10 %

Есть молодые специалисты, которые имеют стаж работы до 10 лет - 24 (43%) человека, но, в то же время, коллектив достаточно опытный – 32 человек (57%), имеют стаж работы свыше 10 лет. Таким образом, можно сказать, что коллектив работоспособный и перспективный, присутствует благоприятный психологический климат. Подавляющее большинство имеют высшее педагогическое образование, все владеют информационными технологиями.

9. Социально-бытовое обеспечение воспитанников, сотрудников

Медицинское обслуживание, профилактическая и физкультурно - оздоровительная работа	<p>В образовательном учреждении имеется медицинское обслуживание врачом-педиатром и медицинской сестрой детской поликлиники №114. Учреждение оборудовано стандартным медицинским кабинетом, изолятором, прививочным кабинетом, для работы которых ДОУ предоставляет помещение с необходимыми условиями. Основным источником сведений о состоянии здоровья воспитанников служат результаты обязательных медицинских осмотров. Медицинский персонал наряду с администрацией и педагогическим персоналом Учреждения несет ответственность за проведение лечебно-профилактических мероприятий, соблюдение санитарно-гигиенических норм, режима и качество питания воспитанников.</p> <p>Проводится профилактика гриппа и ОРВИ. Используются все организованные формы занятий физическими упражнениями с широким включением подвижных игр, спортивных упражнений с элементами соревнований, а также пешеходные прогулки, экскурсии. Под руководством медицинского работника проводится физкультурно-оздоровительная работа: комплекс закаливающих процедур с использованием природных факторов (солнце, воздух, вода). Закаливание детского</p>
--	--

	<p>организма проводится систематически во все времена года. В ДОУ проводятся следующие оздоровительные мероприятия:</p> <ul style="list-style-type: none"> ▪ закаливающие процедуры (оздоровительный бег, дыхательная гимнастика); ▪ воздушные, солнечные ванны, босохождение на утренней гимнастике и физкультурных занятиях; ▪ гимнастика пробуждение после сна на постелях под музыку и хождение босиком по массажному коврику.
<p>Организация питания воспитанников в дошкольном образовательном учреждении</p>	<p>В дошкольном образовательном учреждении организовано 4-х разовое питание детей на основании 10 дневного меню. В соответствии с требованиями СанПиН 1.2.3685-21 интервал между приёмами пищи не превышает 4 часов во всех возрастных группах.</p> <p>Питание детей организовано с учётом следующих принципов:</p> <ul style="list-style-type: none"> • выполнение режима питания; • калорийность питания; • ежедневное соблюдение норм потребления продуктов; • гигиена приёма пищи; индивидуальный подход к детям во время питания; • правильность расстановки мебели. <p>Ежедневно для контроля за организацией в соответствии с требованиями санитарных правил качественного и безопасного горячего питания воспитанников в ДОУ проводится бракераж и делается запись в журнале бракеража готовой продукции. Оценку качества готовых блюд, кулинарного изделия осуществляет бракеража комиссия. Выдача готовой пищи осуществляется только после проведения данного контроля.</p>
<p>Объекты физической культуры и спорта (собственные, арендуемые), их использование в соответствии с расписанием организации непосредственной образовательной деятельности по физической культуре и лечебно-</p>	<p>В дошкольном образовательном учреждении оборудованы:</p> <p>физкультурные уголки во всех возрастных группах; спортивная площадка на территории ДОУ; 24 прогулочных участков с оборудованием. Данные объекты используются для проведения занятий по физической культуре, организации двигательной деятельности детей,</p>

оздоровительных мероприятий, с учетом правоустанавливающих документов на пользование данными объектами	спортивных праздников и развлечений, соревнований согласно расписанию, годового плана воспитательно – образовательной работы ГБДОУ
Помещения для отдыха, досуга, культурных мероприятий, их использование в соответствии с расписанием организации непосредственной образовательной деятельности и других мероприятий, с учетом правоустанавливающих документов на пользование данными объектами.	Групповые помещения – 24, используются в соответствии с расписанием организации образовательной деятельности и годовым планом воспитательно – образовательной деятельности, составленного на каждый учебный год.

Результатом Внутренней системы оценки качества образования используются для планирования, корректировки деятельности и прогнозирования развития Учреждения.

10. Внутренняя оценка качества образования в ГБДОУ

Целью системы внутренней оценки качества образования в ГБДОУ детский сад № 68 является установление соответствия образовательной деятельности Учреждения Федеральному государственному образовательному стандарту дошкольного образования.

Организация анализа внутренней системы оценки качества образования в ОУ формируется на основе локальных актов ОУ, обеспечивающих нормативно – правовые основания реализации этой системы в соответствии с нормативно – правовыми документами РФ.

В качестве источников данных для внутренней системы оценки качества образования используются:

- наблюдения за деятельностью педагогов;
- личные дела работников;
- анализ материально-технической базы;
- анкетирование родителей на предмет удовлетворенности предоставляемой Учреждением образовательной услуги.

Результаты внутренней оценки качества в ГБДОУ № 68 за 2022 год

<i>№</i>	<i>Критерии</i>	<i>Оценка качества в баллах (1-2-3)</i>
1	Группа критериев, относящихся к образовательному и воспитательному процессу	
1.1.	Образовательная деятельность: - инновационная деятельность;	1
	индивидуализация обучения;	1
	- сетевая форма реализации образовательных программ;	1
	- возможности дистанционного обучения;	1
	- основная образовательная программа ДОУ;	1
	- адаптированная образовательная программа ДОУ для детей с ОВЗ (при наличии);	1
	- образовательные программы ДОУ;	2
	- адаптированные программы ДОУ (при наличии);	1
1.2	Воспитательная деятельность: - среднегодовая посещаемость в детоднях на одного ребенка: (кол-во пропусков на 1 ребенка: более 20 - 0 ; от 19 до 15 – 1 ; от 14 до 10 – 2 ; менее 5ти- 3)	1
	среднегодовая заболеваемость в детоднях на одного ребенка: (кол-во случаев на 1 ребенка: более 10 - 0 ; от 9 до 5 – 1 ; от 8 до 4 – 2 ; менее 4-х - 3);	0
	- сохранение и укрепление здоровья детей	2
	медицинское обслуживание;	2
	санитарное состояние помещений ДОУ;	2
	организация образования детей с ОВЗ в группе;	1
	инклюзия в группе;	НП
	- специальная работа с детьми с ОВЗ (при наличии);	1
	- работа с детьми-инвалидами (при наличии)	НП
	Набранные баллы	Всего
		Средний балл по группе критериев
		18
		1,28
2	Группа критериев, относящихся к условиям образовательной среды.	
2.1	Развивающая предметно- пространственная среда: - обеспеченность ДОУ (помещениями) для организации дополнительных видов деятельности воспитанников;	0
	- обеспеченность ДОУ (помещениями) для организации физкультурно-спортивной деятельности (наличие физкультурного зала);	2
	- обеспеченность ДОУ (помещениями) для организации музыкальной деятельности (наличие музыкального зала);	2
	обеспеченность ДОУ прогулочными площадками;	1
	- обеспеченность ДОУ объектами спортивной инфраструктуры;	НП
	- обеспеченность ДОУ специализированными кабинетами;	1
	- обеспеченность ДОУ компьютерами и электронными средствами;	1
	- обеспеченность ДОУ презентационным оборудованием;	1
	- обеспеченность ДОУ социальной инфраструктурой;	НП
	обеспечение здоровья.	1
2.2	Информационное обеспечение: - учебно-методическое обеспечение;	1
	библиотечно-информационное обеспечение;	1
	информационные технологии;	1
2.3	Финансовое обеспечение: - финансирование реализации образовательных программ ДОУ;	1
	финансирование услуг по присмотру и уходу;	1
2.4	Обеспечение качества услуг по присмотру и уходу: - соблюдение питания;	1
	отсутствие замечаний со стороны надзорных органов;	2
2.5	Безопасность:	1

	- безопасность условий образовательной среды;		
	антитеррористическая безопасность образовательного процесса;	1	
2.6	Кадровое обеспечение:	2	
	- обеспечение ДОО педагогическими кадрами;	2	
	- обеспечение педагогов методической поддержкой;	2	
	- обеспеченность ДОО специалистами;	3	
	- обеспеченность ДОО кадрами МОП;	2	
	- обеспеченность штатными специалистами: педагога-психолога, учителя-логопеда, учителя-дефектолога;	2	
	- кадровое обеспечение реализации административных учебно-вспомогательных и хозяйственно-обслуживающих функций ДОО;	2	
	- квалифицированные категории педагогов; (0- отсутствие педагогов, имеющих кв. категории; наличие педагогов с первой и высшей кв. категорией: 50% – 1 ; от 51% до 80% - 2 ; свыше 80% - 3)	3	
	- повышение квалификации педагогических работников;	2	
	- участие в работе профессиональных сообществ;	1	
	награды педагогических работников – (награды -13, 8 % + поощрения (грамоты и благодарности) – 45%) (0 – награды отсутствуют; 1 - имеют от 1 до 10%; 2 – от 11 до 30%; свыше 30-ти %;	0	
	Набранные баллы	Всего	38
		Средний балл по группе критериев	1,52
3	Группа критериев «Кадровое обеспечение руководящего состава»		
3.1.	Кадровое обеспечение руководящего состава:	1	
	- достижение руководителя;	1	
	повышение квалификации руководителя;	1	
	- награды руководителя;	2	
	- открытость деятельности	1	
3.2	Кадровые условия:	1	
	- рабочая нагрузка педагога;	1	
	- система оплаты труда педагогов группы;	2	
3.3	Удовлетворенность:	2	
	- удовлетворенность детей;	1	
	- удовлетворенность родителей;	1	
	- удовлетворенность педагогов;	1	
3.4	Результаты контрольно–надзорной деятельности:	1	
	- отсутствие подтвержденных жалоб и предписаний;	1	
	- отсутствие нарушений, выявленных при проведении адресных мониторингов	1	
3.5	Управление и развитие:	2	
	- планирование и организация работы в группе;	2	
	взаимоотношения и взаимодействие группы;	2	
	мониторинг, изменения, анализ в группе;	1	
	- совершенствование образовательной деятельности в группе;	2	
	- документирование образовательной деятельности в ДОО;	1	
	- планирование и управление организационными процессами ДОО;	1	
	- управление взаимоотношениями ДОО с партнерами и другими заинтересованными лицами;	2	
	- управление персоналом ДОО;	2	
	- внутренняя система оценки качества в ДОО;	2	
	- совершенствование качества работы в ДОО;	1	
	- Программа развития в ДОО;	2	
	- мониторинг образовательных траекторий выпускников;	2	
	- взаимодействие и получение обратной связи от ключевых образовательных учреждений, в которые поступают выпускники детского сада	1	
	Набранные баллы	Всего	34
		Средний балл по группе критериев	1,41
		Всего по ДОО	
		Средний балл по ДОО	1,40

11 Результаты независимой оценки качества за 2022 год

Подводя итог образовательной деятельности, мы, в соответствии с показателями независимой оценки качества образования, характеризующими общий критерий оценки качества образовательной деятельности, **касающиеся доброжелательности, вежливости, компетентности работников и удовлетворенности качеством образовательной деятельности организации** повели анкетирование получателей образовательных услуг (родителей/ законных представителей). Результаты за 2022г. представлены в нижеследующей таблице.

Результатам анкетирования (495 чел.)

получателей образовательных услуг.

НЕЗАВИСИМОЙ ОЦЕНКИ КАЧЕСТВА ОБРАЗОВАНИЯ ПО ГБДОУ № 68

Показатели, характеризующие общий критерий оценки качества образовательной деятельности организации, осуществляющей образовательную деятельность, касающиеся доброжелательности, вежливости, компетентности работников			
	Показатели	Результат	
		2021 г.	2022 г.
	Доля получателей образовательных услуг, положительно оценивающих доброжелательность и вежливость работников организации от общего числа опрошенных получателей образовательных услуг.	81 %	96 %
	Доля получателей образовательных услуг, удовлетворенных компетентностью работников организации , от общего числа опрошенных получателей образовательных услуг	72 %	95 %
Показатели, характеризующие общий критерий оценки качества образовательной деятельности организации, осуществляющей образовательную деятельность, касающиеся удовлетворенности качеством образовательной деятельности организации			
	Доля получателей образовательных услуг, удовлетворенных материально-техническим обеспечением организации , от общего числа опрошенных получателей образовательных услуг.	65 %	80 %
	Доля получателей образовательных услуг, удовлетворенных качеством предоставляемых образовательных услуг , от общего числа опрошенных получателей образовательных услуг.	84 %	88 %
	Доля получателей образовательных услуг, которые готовы рекомендовать организацию родственникам и знакомым , от общего числа опрошенных получателей образовательных услуг.	92 %	88 %

Из данных анкетирования видно, что потребители образовательных услуг удовлетворены качеством предоставляемых образовательных услуг, доброжелательностью, вежливостью и компетентностью работников ДОУ, однако остаются вопросы к материально-техническому обеспечению. Эту задачу нам предстоит решать не один год по мере поступления бюджетных средств на эти цели.

Вывод: таким образом, на основе самообследования деятельности ГБДОУ детский сад № 68 Приморского района Санкт-Петербурга, представленного в аналитической части отчёта, можно сделать вывод о том, что дошкольное учреждение вышло на стабильный уровень

функционирования. Наиболее успешными в деятельности дошкольного учреждения за 2022 год можно обозначить следующие показатели:

- стабильный коллектив, готовый к инновациям, стремящийся повышать свою профессиональную компетентность;
- положительные результаты освоения детьми Образовательной программы дошкольного образования;

создание в дошкольном учреждении полифункциональной предметно-пространственной развивающей среды в группах в соответствии с ФГОС ДО;

- участие родителей в образовательной деятельности.

**II. АНАЛИЗ ПОКАЗАТЕЛЕЙ ДЕЯТЕЛЬНОСТИ ГБДОУ ДЕТСКИЙ САД № 68
ПРИМОРСКОГО РАЙОНА САНКТ-ПЕТЕРБУРГА**

(утв. приказом Министерства образования и науки РФ от 10 декабря 2013г № 1234)

№ п/ п	Показатели	Единица измерения
1.	Образовательная деятельность	
1.1	Общая численность воспитанников, осваивающих образовательную программу дошкольного образования, в том числе:	828 чел.
1.1. 1	В режиме полного дня (8-12 часов)	802 чел.
1.1. 2	В режиме кратковременного пребывания (3-5 часов)	26 чел.
1.1. 3	В семейной дошкольной группе	0 чел.
1.1.4	В форме семейного образования с психолого-педагогическим сопровождением на базе дошкольной образовательной организации	0 чел.
1.2	Общая численность воспитанников в возрасте до 3 лет	75 чел.
1.3	Общая численность воспитанников от 3 до 8 лет	753 чел.
1.4	Численность/удельный вес численности воспитанников в общей численности воспитанников получающих услуги присмотра и ухода:	0 чел.
1.4. 1	В режиме полного дня (8-12 часов)	97 %
1.4. 2	В режиме продленного дня (12-14 часов)	0 чел.
1.4. 3	В режиме круглосуточного пребывания	0 чел.
1.5	Численность/удельный вес численности воспитанников с ограниченными возможностями здоровья в общей численности воспитанников, получающих услуги:	0 чел.
1.5.1	По коррекции недостатков в физическом и (или) психическом развитии	22 чел. / 3 %
1.5.2	По освоению образовательной программы дошкольного образования	806 чел. / 97%
1.5.3	По присмотру и уходу	0 чел.
1.6	Средний показатель пропущенных дней при посещении дошкольной образовательной организации по болезни на одного воспитанника	19 дней
1.7	Общая численность педагогических работников, в том числе:	56 чел./100%
1.7.1	Численность/удельный вес численности педагогических работников, имеющих высшее образование	32 чел. /43%
1.7.2	Численность/удельный вес численности педагогических работников, имеющих высшее образование педагогической направленности (профиля)	27 чел. /43%
1.7. 3	Численность/удельный вес численности педагогических работников, имеющих среднее профессиональное образование	24 чел. /57%
1.7. 4	Численность/удельный вес численности педагогических работников, имеющих среднее профессиональное образование педагогической направленности (профиля)	21 чел. /57%
1.8	Численность/удельный вес численности педагогических работников, которым по результатам аттестации присвоена квалификационная категория, в общей численности педагогических работников, в том числе:	52 чел./ 93%
1.8. 1	Высшая	20 человек/ 36 %
1.8. 2	Первая	32 человек/ 57 %
1.9	Численность/удельный вес численности педагогических работников в общей численности педагогических работников, педагогический стаж работы которых составляет:	56 чел./100%
1.9. 1	До 5 лет	11 чел. / 20 %

1.9.2	Свыше 30 лет	4 человек / 7 %
1.10	Численность/удельный вес численности педагогических работников в общей численности педагогических работников в возрасте до 30 лет	8 человек / 14 %
1.11	Численность/удельный вес численности педагогических работников в общей численности педагогических работников в возрасте от 55 лет	3 человек / 5 %
1.12	Численность/удельный вес численности педагогических и административно-хозяйственных работников, прошедших за последние 5 лет повышение квалификации/профессиональную переподготовку по профилю педагогической или иной осуществляемой в образовательной организации деятельности, в общей численности педагогических и административно-хозяйственных работников	58 человек /100%
1.13	Численность/удельный вес численности педагогических и административно-хозяйственных работников, прошедших повышение квалификации по применению в образовательном процессе федеральных государственных образовательных стандартов в общей численности педагогических и административно-хозяйственных работников	58 человек /100%
1.14	Соотношение «педагогических работников /воспитанник» в дошкольной образовательной организации	55 чел./828чел.
1.15	Наличие в образовательной организации следующих педагогических работников:	
1.15.1	Музыкальный руководитель	4 /да
1.15.2	Инструктор по физической культуре	4 /да
1.15.3	Учитель-логопед	1 /да
1.15.4	Логопеда	1 /да
1.15.5	Учитель-дефектолог	2 /да
1.15.6	Педагог-психолог	нет
2.	Инфраструктура	
2.1	Общая площадь помещений, в которых осуществляется образовательная деятельность, в расчете на одного воспитанника	2,03 м ²
2.2	Площадь помещений для организации дополнительных видов деятельности воспитанников	510,5 м ²
2.3	Наличие физкультурного зала	2 /да
2.4	Наличие музыкального зала	2 /да
2.5	Наличие прогулочных площадок, обеспечивающих физическую активность и разнообразную игровую деятельность воспитанников на прогулке	24/ да

Анализ показателей указывает на то, что Детский сад имеет достаточную инфраструктуру, которая соответствует требованиям СанПиН 1.2.3685-21 «Санитарно-эпидемиологическим требованиям к устройству, содержанию и организации режима дошкольных образовательных организаций» и позволяет реализовать образовательные программы в полном объеме в соответствии с ФГОС ДО.

Детский сад укомплектован достаточным количеством педагогических и иных работников, которые имеют высокую квалификацию и регулярно проходят повышение на курсах по повышению квалификации, что обеспечивает результативность образовательной деятельности.

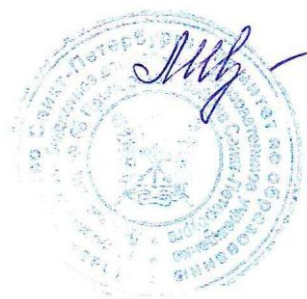
Перспективы развития дошкольного образовательного учреждения

За 2022 год выполнены стоящие перед учреждением задачи развития и организации деятельности ОУ. Достигнуты положительные результаты в организации развивающей предметно – пространственной среды, повысился уровень мотивации педагогов к самообразованию, выросло число родителей (законных представителей) – активных участников образовательного процесса, достигнуты результаты удовлетворенности участников образовательного процесса качеством предоставляемых услуг.

Задачи на следующий год:

1. Определяющим для повышения качества образовательных услуг в дошкольном образовательном учреждении будет являться интеграция деятельности всех специалистов и педагогов, создающая единое образовательное пространство.
2. Постоянное повышение квалификации педагогами и специалистами ДОУ.
3. Реализация образовательной деятельности в соответствии с ФГОС ДО.
4. Продолжать расширение форм взаимодействия ГБДОУ детский сад № 68 с социальными партнерами, создание единого образовательного пространства для развития детей, педагогов и родителей.
5. Осуществление системы управленческих, методических и педагогических действий, направленных на повышение результативности образовательного процесса, качества предоставляемых услуг с учетом индивидуальных и возрастных особенностей детей, максимально полное удовлетворение социального заказа.

Заведующий ГБДОУ № 68



И.В. Любимцева